

文章、画像、図表を含むすべての情報は、Hangzhou EZVIZ Software Co., Ltd. (以下、「EZVIZ」とする)の所有するものとします。本ユーザーマニュアル (以下、「本マニュアル」とする) は、EZVIZの事前の書面による許可なく、部分的または全体的にかかわらず、再生産、変更、翻訳または配布できないものとします。特に規定されていない限り、EZVIZは、明示の有無によらず、本マニュアルに関しての補償は起こないません。


## このマニュアルについて

本マニュアルには製品の使用および管理についての指示が含まれています。ここに記載されている写真、表、画像およびその他すべての情報は説明のみを目的としています。本マニュアルに含まれる情報は、ファームウェア更新やその他の理由で通知なく変更されることがあります。最新版は、EZVIZ™ Webサイトを参照してください (<http://www.ezviz.com>)。

## 改訂記録

ニューリリース - 2025年1月

## 商標に関する確認

EZVIZ™ ™ などのEZVIZの商標およびロゴは、さまざまな国や地域におけるEZVIZの所有物です。以下に示されたその他の商標およびロゴは、各権利保有者の所有物です。

## 法的免責事項

適用法により許容される範囲内で、記載の製品とそのハードウェア、ソフトウェアおよびファームウェアは、あらゆる不具合やエラーを含め、そのままの形で提供されるものとし、EZVIZでは、明示の有無によらず、一切の保証 (性能、品質、特定の目的に対する適合性および第三者の権利非侵害を含みますが、これらに限定しない) を行いません。EZVIZ およびその取締役、役員、従業員または代理人は、本製品の利用に関連する事業利益の損失や事業妨害、データや文書の損失に関する損害を含む特別、必然、偶発または間接的な損害に対して、たとえ EZVIZ がそれらについて通知を受けていたとしても、一切の責任を負いません。

適用法で認められる最大限の範囲において、いかなる場合も、すべての損害に対するEZVIZの責任総額は、本製品の当初の購入価格を超えないものとします。

EZVIZは、以下に起因する製品の中断またはサービスの終了の結果から生じる人身傷害または財産上の損害に対して一切の責任を負わないものとします。A) 不適切なインストールまたは要求以外の使用、b) 国または公共の利益の保護、c) 不可抗力、d) ご自身または第三者 (第三者の製品、ソフトウェア、アプリケーションなどの使用を含むが、これらに限定されない) に起因するもの。

インターネットアクセスを伴う製品に関して、当該製品の一切の使用は、お客様自身の責任によるものとします。EZVIZは、異常操作、プライバシー漏えいまたはサイバー攻撃、ハッキング、ウィルス検査やその他のセキュリティリスクから生じるその他の損害に対して一切の責任を負わないものとします。ただし、必要に応じて、EZVIZは適宜技術サポートを提供します。監視法やデータ保護法は、法域によって異なります。本製品のご使用前に、使用地の裁判管轄地域におけるすべての関連法を確認して、必ず適用法に準拠するように利用してください。本製品が不正な目的で使用された場合、EZVIZは責任を負わないものとします。

上記と適用法における矛盾がある場合については、後者が優先されます。

# 目次

説明 .....	1
同梱品リスト .....	2
概要 .....	3
1. 前面パネル .....	3
2. 背面パネル .....	4
設置 .....	6
バッテリーを完全に充電する .....	6
電池を取り付ける .....	7
1. メインバッテリーを取り付ける .....	7
2. 二次電池を設置 .....	7
新しい管理者を作成 .....	8
ロックの設定 .....	10
1. ロック本体の種類を選択 .....	10
2. 音声プロンプト言語 .....	10
3. キーボード .....	10
4. 管理者・ユーザーの追加 .....	10
5. 人の顔を追加 .....	11
6. 掌紋静脈を追加 .....	12
7. 指紋の追加 .....	13
8. 暗証番号の追加 .....	13
9. プロキシカードを追加してください .....	14
10. 管理者・ユーザーの削除 .....	14
複数のアンロック方法 .....	15
1. 顔認識解除 .....	15
2. 手のひら静脈認証解除 .....	16
3. 指紋アンロック .....	16
4. 暗証番号アンロック .....	16
5. カードアンロック .....	17
6. 機械式キーアンロック .....	17
7. 同期ロック解除 .....	18
8. ワンタイムパスコード .....	18

複数のロック方法

19

操作と管理

19

1. 緊急事態用アンロック

19

2. アラーム

19

3. プライバシーモード

19

4. ドアセンサーとリモートコントローラー管理

20

5. 一度だけのミュート機能

20

6. 工場出荷時の設定に戻す

20

EZVIZ アプリの操作

21

メンテナンス

22

1. 毎日のメンテナンス

22

2. FAQ

22

ビデオ製品使用イニシアチブ

24

## 説明

- EZVIZスマートロック（以下「ロック」と称する）の設置は、その正常な動作と耐用年数に影響を与えます。専門家に、付属の穴テンプレートに従ってロックセットの穴を開けて取り付ける作業を依頼するようお勧めします。
- 現在ご自宅にデコレーションが飾られている場合は、ロックが破損したり寿命が短くならないように、ロックを取り外し、デコレーションを取り除いた後で再度取り付けるようお勧めします。
- 消毒剤によってロック本体が破損する恐れがあることにご注意ください。
- 腐食性のある洗浄液は、ロック本体を損傷または腐食させる可能性があることに注意してください。
- 完全に屋外の環境にロックを設置することは避けてください。
- 初期化が完了すると、ロックからユーザー情報がすべて消去されます。ロックの設置と設定後、必要に応じて顔認証、指紋認証、またはパスコードを追加してください。
- しばらく使用した後で電池の電圧が低下すると、電圧低下アラームによって警告されます。バッテリーを適時充電してください。
- 外出の際やしばらくロックを使用しない場合は、機械式キーを持ち歩き、屋内に放置しないでください。ロックの寿命を延ばすため、電池を取り出しておいてください。
- ロックが開放環境に置かれていることを考慮し、使用時の安全性に注意し、機械式キーのような小さな部品を適切に保管することをお勧めします。パスコード設定を解除したり更新したりする際には、周囲の環境を確認し、不正な情報の盗難やコピーの危険がないよう注意してください。
- この製品の生体認識技術は、完全にローカルで動作し、ユーザー自身が管理・操作する製品上でのみ機能し、解錠の判断をサポートするという唯一の目的のために使用されます。コース全体を通じて、保存されたデータには常に技術的な価値のみが含まれています。つまり、事前に積極的に提供されたテンプレートから取得された生体認証データ（顔画像、指紋テンプレート、手のひら静脈テンプレートなど）であり、元のデータを再構築することはできません。
- 指紋が平坦または薄いユーザーの場合、成功率を高めるために親指で指紋を登録することを推奨し、各ユーザーが複数の指紋を登録することを推奨します。各ユーザーは最大5つの指紋をサポートします。
- ロックは最大50人の顔、50人の手のひら静脈、50人の指紋、50個のパスコード、そして50枚のカード（別途購入）に対応しています。

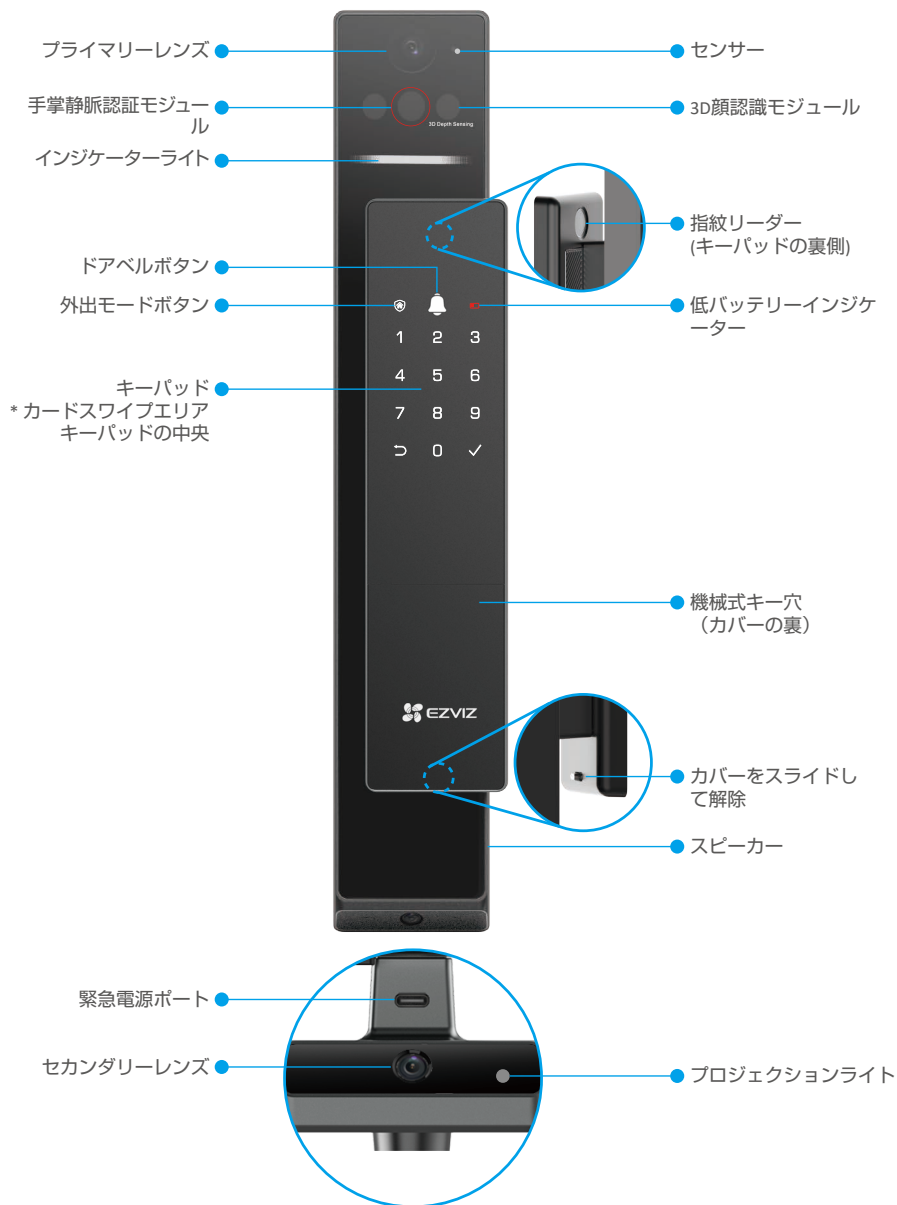
# 同梱品リスト

番号	部品名	数量
1	前面パネル	×1
2	背面パネル	×1
3	穴あけテンプレート	×1
4	ロック本体	×1
5	ロック本体ネジ袋	×1
6	標準ネジ袋	×1
7	ロックボディリテナーボックス (6068バージョン用)	×1
8	バッテリー	×2
9	バッテリースロットカバー	×1
10	キー袋	×1
11	四角ロッド (6068バージョン用)	×1
12	バンパーパッド	×1
13	ステッカー	×1
14	規制情報	×1
15	クイックスタートガイド	×2

**i** このマニュアルは6068および5085バージョンに適用され、機能の類似性により6068ロックボディを基にした図解が含まれています。

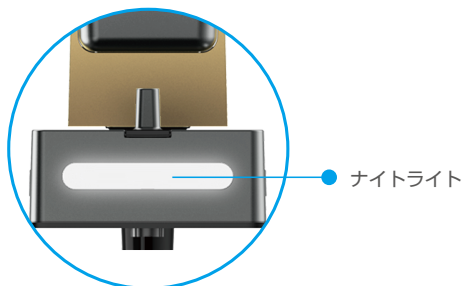
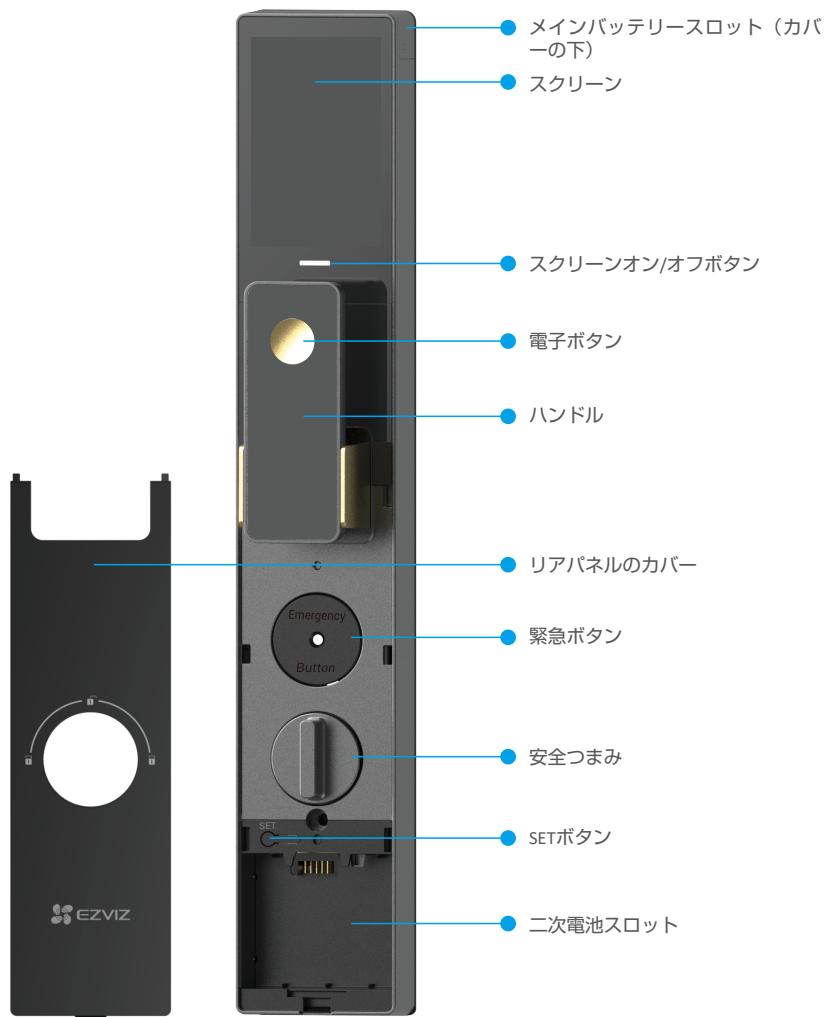
# 概要

## 1. 前面パネル

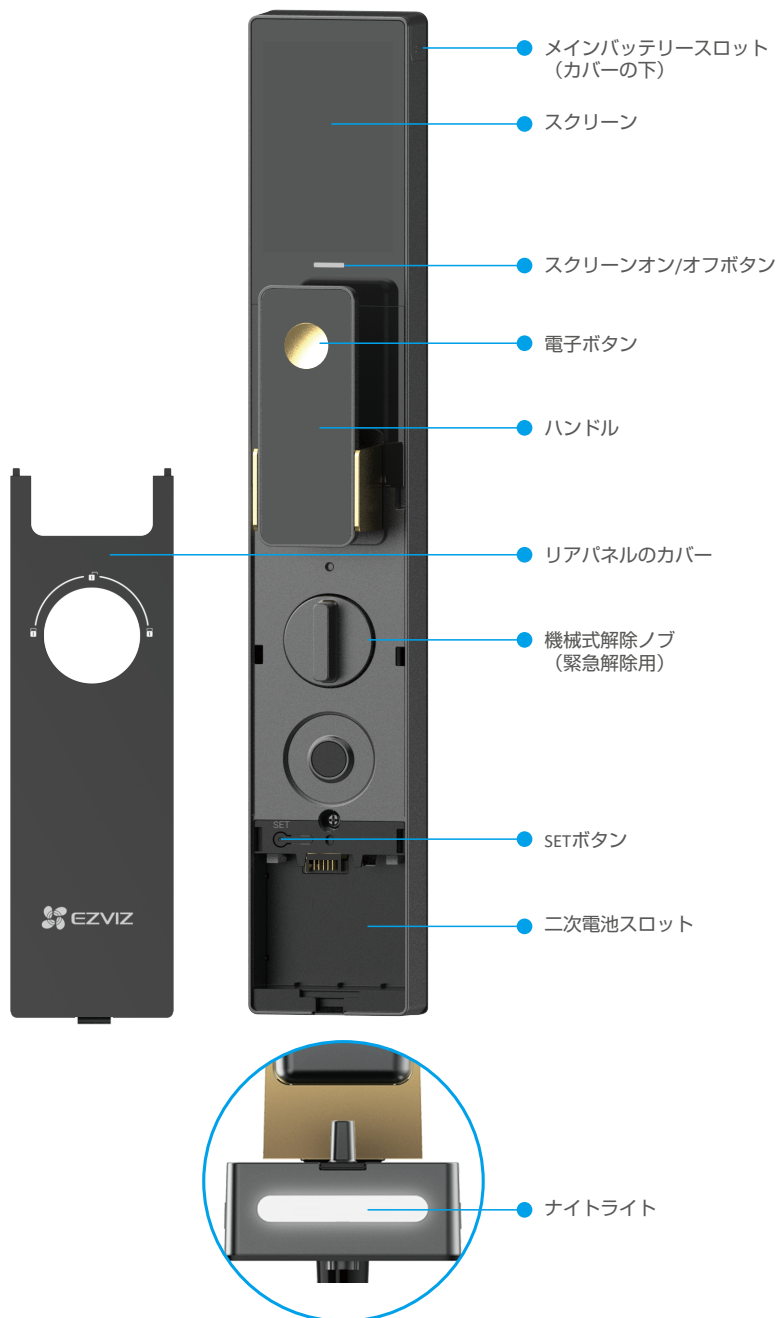


## 2. 背面パネル

• 6068 バージョン



• 5085 バージョン





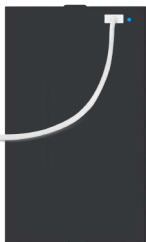
設置動画をご覧になるには、を  タップしてください。



## バッテリーを完全に充電する

1. 初めて使用する前に、リチウム電池を充電してください。
- 充電する前に、リアパネルからバッテリーを取り外してください。
- 主電池と補助電池の両方が正しく装着され、十分な電力がある場合、ロックは主電池によって駆動され、すべての機能が正常に動作します。
- メインバッテリーが消耗しているか未装着の場合、セカンダリーバッテリーのみが利用可能な場合は、ロックがセカンダリーバッテリーに切り替わり電力を供給します。この場合、ロックは省電力モードに入り、リアルタイム映像は利用できません。
- 最適な性能を確保するために、定期的にバッテリーの状態を確認し、バッテリーが切れる前に適時充電することをお勧めします。
- 電源コンセントは電源アダプタの近くに設置すること。また、簡単にアクセスできる状態にすること。

バッテリー（パッケージに含まれています）を電源アダプター（DC5V 2A、別途購入）を介してコンセントに接続してください。



LEDインジケータ

- 赤色で点灯：充電中です。
- 青色で点灯：フル充電済み。



LEDインジケータ

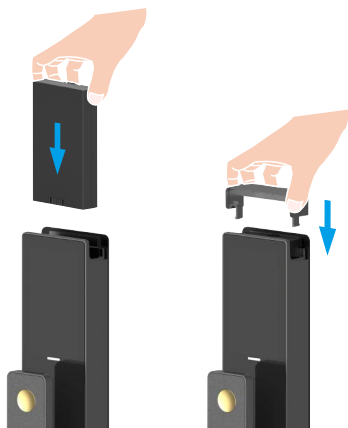
- 赤色で点灯：充電中です。
- 緑色で点灯：フル充電済み。

# 電池を取り付ける

## 1. メインバッテリーを取り付ける

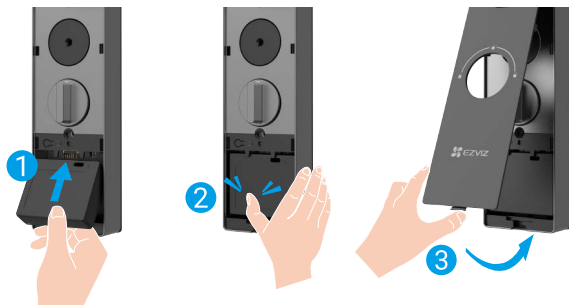
1. メインバッテリー（パッケージに含まれています）をメインバッテリースロットに挿入してください。
2. バッテリースロットカバーを取り付けてください。

① バッテリーの充電ポートがドアに向くようにバッテリーを挿入してください。



## 2. 二次電池を設置

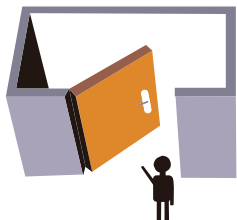
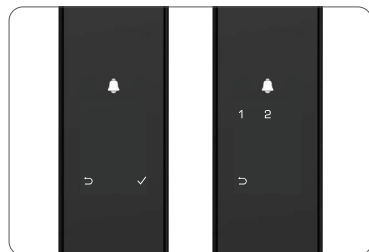
1. 付属の二次電池を二次電池スロットに挿入してください。
2. 補助バッテリーをしっかりと押し込んで、「カチッ」という音が聞こえたら、確実に固定されています。
3. リアパネルのカバーを取り付けてください。



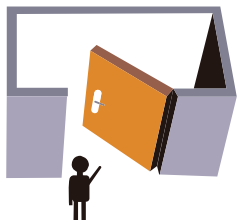
## ドアの開閉方向を設定する

インストールが完了したら、音声案内に従ってドアの開閉方向を設定してください。

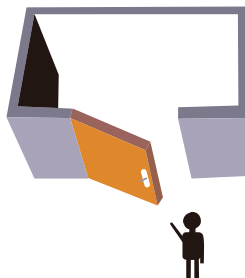
1. を押します "✓"。
2. キーパッドの「1」と「2」が点灯します。
  - 「1」を押してドアを「右開き」に設定してください。
  - 「2」を押してドアを「左開き」に設定します。



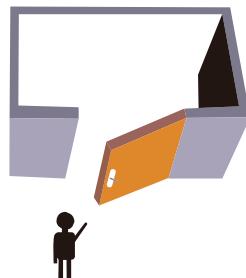
左内開き



右内開き



左外開き



右外開き

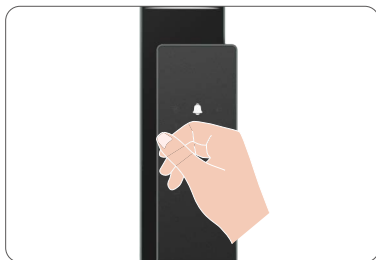
## 新しい管理者を作成

音声案内に従って最初の管理者を作成してください。

1. キーパッドエリアに触れてロックを作動させてください。
2. キーパッドの「⏏」と「✓」が点灯し始めます。「⏏」を押すと終了し、「✓」を押すと管理者を追加します。
3. 6～10桁のパスコードを入力し「✓」を押して確認してください。
4. 再度パスコードを入力し、「✓」を押して確認してください。

**i** 6～10の連続または繰り返しの数字は使用できません。

- 6～10桁の連続した数字、例：123456/654321。
- 6～10 繰り返しの数字、例えば1111111。



## EZVIZアプリの入手

1. スマートフォンを2.4GHzのWi-Fiに接続します（推奨）。
2. App StoreまたはGoogle Play™ で「EZVIZ」を検索して、EZVIZアプリをダウンロードしてインストールします。
3. アプリを起動し、EZVIZユーザーアカウントを登録します。



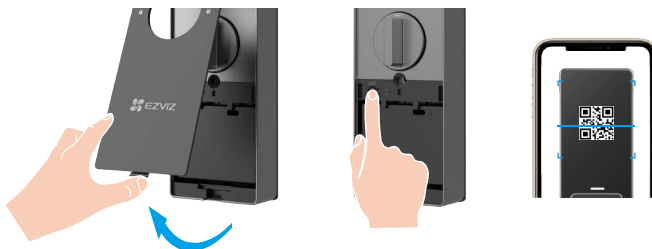
- ① 既にアプリを使用している場合、最新バージョンであることをご確認ください。アップデートが入手できるかどうか確認するには、App Storeに進み、EZVIZを検索してください。

## EZVIZにロックを追加する

- ① アプリインターフェイスはバージョンのアップデートにより異なり、お使いのスマートフォンにインストールされたアプリのインターフェイスが優先されます。

EZVIZアプリにロックを追加するには、以下の手順に従ってください。

1. あなたのEZVIZアプリアカウントにログインしてください。
2. ホーム画面で右上隅の「+」をタップし、QRコードスキャンインターフェイスを開きます。
3. リアパネルのカバーを取り外してください。
4. リアパネルのカバーを取り外し、ロックが音声プロンプトを送信するまでSETボタンを押し続けると、画面にQRコードが表示され、ペアリングモードが有効になったことを示します。
5. 画面に表示されたQRコードをスキャンしてください。
6. EZVIZアプリのウィザードに従ってWi-Fi設定を完了しとロックをEZVIZアプリのアカウントに追加してください。



# ロックの設定

ロックを追加した後、EZVIZアプリでロックを設定できます。

- 設定する前に、管理者を追加していることを確認してください。
- 初めてご使用になる前に、保護フィルムをはがしてください。
- キーボードエリアを起動した後、操作が検出されない場合は約20秒後に自動的にオフになります。

## 1. ロック本体の種類を選択

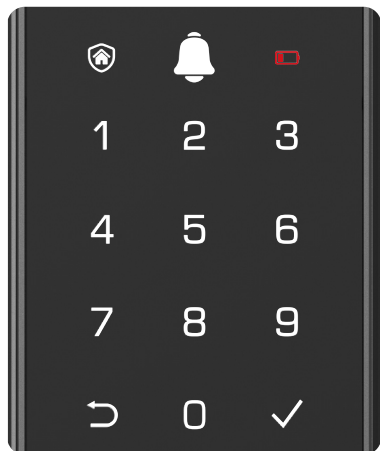
EZVIZアプリでロック本体のタイプを選択してください。「設定 > デバイス情報 > ロック本体タイプ」に移動してロック本体タイプを選択し、「完了」をタップしてください。

- センサー付き本体のロック: 具体的には6068バージョンを指します。
- センサーなしのロックボディ: 具体的には5085バージョンを指します。

## 2. 音声プロンプト言語

EZVIZアプリでロックの音声案内の言語を選択してください。「設定 > デバイス情報 > 言語」に移動して言語を選択し、「保存」をタップしてください。

## 3. キーパッド

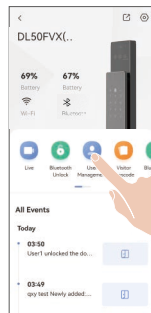


アイコン	説明
0 ~ 9	番号キー
↶	キャンセル、戻る、終了
✓	確認
🏠	外出モード
🔔	ドアベル
🔴	低バッテリーインジケーター

## 4. 管理者・ユーザーの追加

- ユーザーは、解除方法が設定された後にのみドアを解除できます。

1. 携帯電話の Bluetooth を有効にしてください。
2. あなたの EZVIZ アプリアカウントにログインしてください。
3. デバイスのホームページで、「ユーザー管理 > ユーザー追加」をタップして、管理者またはユーザーを追加します。



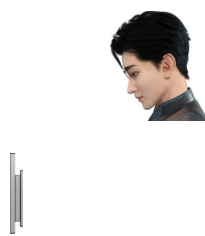
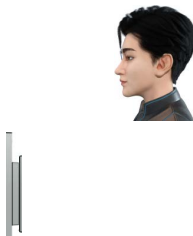
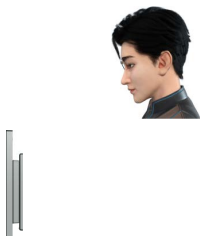
## 5. 人の顔を追加

**i** ユーザごとの人物の顔は3つまで追加してください。

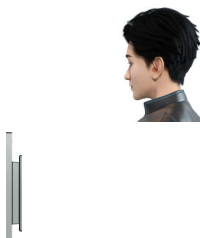
1. あなたの EZVIZ アプリアカウントにログインしてください。
2. デバイスのホームページで「ユーザー管理」をタップし、管理者またはユーザーを選択してください。
3. 「顔認証キー」をタップし、音声ガイドと以下の指示に従って顔を登録してください。

- i**
- ロックの前面パネルの正面に立ち、ロックから腕の長さの距離を保ってください。（この距離を外れると顔認識が失敗する可能性があります）
  - 音声案内に従って顔認証を完了してください（調整が必要な場合は実際の音声内容を参照してください）。以下の図を参照してください。
  - このプロセス中に顔に障害物がないことを確認することが重要です。
  - プロセス中は体を揺らしたり動かしたりしないでください。そうしないと失敗する可能性があります。
  - 顔を追加すると、顔認識でドアを解錠できます。

- 1** ロックをまっすぐ見てください   **2** 頭を少し上げてください。   **3** 頭を少し下げてください。



- 4** 少し左に向いてください。   **5** 少し右に向いてください。   **6** 操作が成功しました。

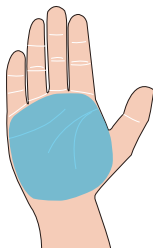


## 6. 掌紋静脈を追加

**i** ユーザーごとのパーム静脈キーは2つまで追加してください。

1. あなたの EZVIZ アプリアカウントにログインしてください。
2. デバイスのホームページで「ユーザー管理」をタップし、管理者またはユーザーを選択してください。
3. 「手のひら静脈」をタップし、音声案内と以下の指示に従って手のひら静脈を追加してください。

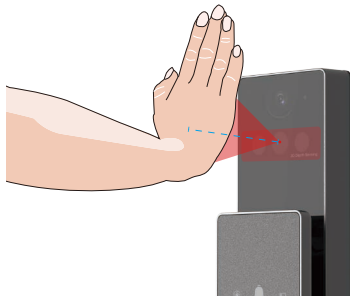
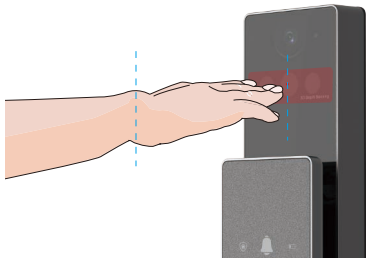
- ①** 手のひら静脈認証の有効領域は手のひらの中心です。 **②** ロックの上部にある赤いライトが点灯したら、追加または認識を開始できます。



手掌静脈認証モジュール

- ③** 手のひらを前面パネルに対して垂直に保ち、手のひら静脈認識モジュールの赤い光に触れることをお勧めします。 **④** 手のひらを持ち上げて赤い光に合わせ、手のひらを自然にリラックスさせた状態で追加または認識を開始してください。

- i** 手のひらを約20cmの距離に保ってください。お子様の手のひらは約10cmと、適切に近い距離でも構いません。

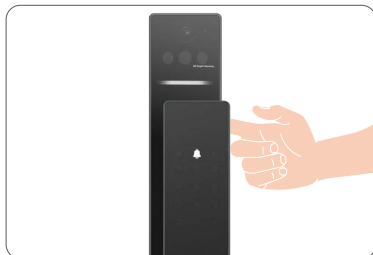


## 7. 指紋の追加

- ① ユーザーごとに最大6つの指紋を追加可能（1つの緊急指紋を含む）。
- 指紋リーダーを完全に覆うように指を置き、過度な圧力や傾いた角度を避けてください。

1. あなたの EZVIZ アプリアカウントにログインしてください。
2. デバイスのホームページで「ユーザー管理」をタップし、管理者またはユーザーを選択してください。
3. 「指紋」をタップし、ロックの音声案内に従って指紋を追加してください。

- ① 上記の手順に従って、緊急指紋を追加してください。危険な状況では、強制指紋でドアを解錠することができ、ロックが家族や友人の携帯電話に警報を送信します。ただし、事前にデバイスを共有している場合に限りです。

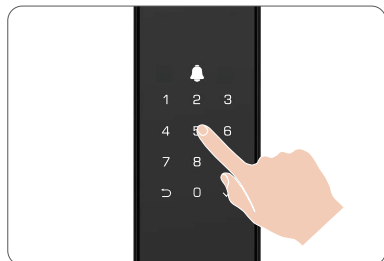


## 8. 暗証番号の追加

- ① ユーザーごとに最大2つのパスコードを追加可能（1つの緊急用パスコードを含む）。

1. あなたの EZVIZ アプリアカウントにログインしてください。
2. デバイスのホームページで「ユーザー管理」をタップし、管理者またはユーザーを選択してください。
3. 「デジタルコード」をタップしてください。前面パネルのキーパッドが点灯したら、6～10桁のパスコードを入力してください。パスコード入力キーが6桁以上の場合、「√」が点灯します。この時、「√」を押して確認してください。
4. もう一度暗証番号を入力した後、「√」を押して確定します。「ビー」という音が鳴ると暗証番号の追加に成功となります。

- ① 上記の手順に従って、緊急用パスコードを追加してください。危険な状況では、強制コードを使用してドアを解錠することができ、ロックはすでにデバイスを共有している家族や友人の携帯電話に警報を送信します。



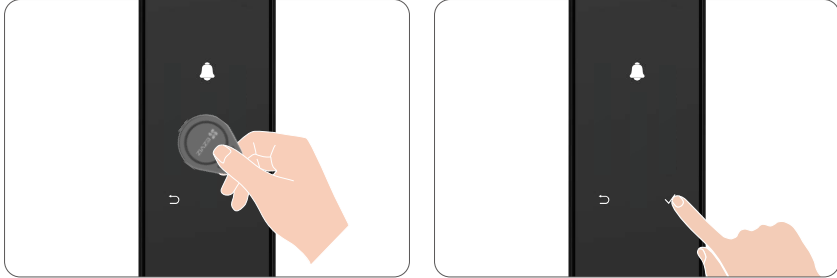
- ① 6～10の連続または繰り返しの数字は使用できません。
- 6～10桁の連続した数字、例：123456/654321。
- 6～10 繰り返しの数字、例えば111111。



## 9. プロキシカードを追加してください

**i** ユーザーごとに最大2枚のカードを追加してください。

1. あなたの EZVIZ アプリアカウントにログインしてください。
2. デバイスのホームページで「ユーザー管理」をタップし、管理者またはユーザーを選択してください。
3. 「近接カード」をタップし、ロックの音声案内に従ってカードを追加してください(別途購入)。



## 10. 管理者・ユーザーの削除

1. 携帯電話の Bluetooth を有効にして、EZVIZ アプリのアカウントにログインしてください。
2. デバイスのホームページで「ユーザー管理」をタップし、管理者またはユーザーを選択してください。
3. 「ユーザーを削除」をタップして管理者またはユーザーを削除します。

**i** 最後の管理者は削除できません。

# 複数のアンロック方法

アイコン	アンロック方法
	顔認識解除
	手のひら静脈認証解除
	指紋アンロック
	暗証番号アンロック
	カードスワイプ解除
	機械式キーアンロック
	Bluetoothキー解除
	リモートアンロック

## 1. 顔認識解除

### 自動的にトリガーされる

顔がロックの検知範囲に近い場合、ロックが自動的に顔を認識してドアをアンロックします。

### 手でトリガー

キーパッドに触れてロックを作動させると、図のように赤いライトが点滅します。ロックの検知範囲に立つと、ロックが自動的に顔を認識してドアを解錠します。

 EZVIZアプリでトリガーモードを変更できます。



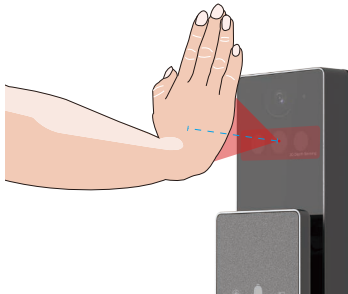
## 2. 手のひら静脈認証解除

### 自動的にトリガーされる

手のひらを手のひら静脈認識モジュールの前に20cmかざすと、ロックが自動的に手のひら静脈を認識してドアが解錠されます。

### 手動でトリガー

キーパッドに触れてロックを起動し、手のひらを手のひら静脈認識モジュールの前20cmにかざすと、ロックが自動的に手のひら静脈を認識してドアを解錠します。



## 3. 指紋アンロック

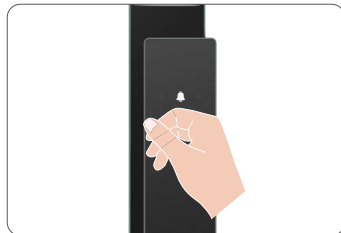
指紋リーダーに指を置くと、ロックが指紋を確認してドアを解錠します。



## 4. 暗証番号アンロック

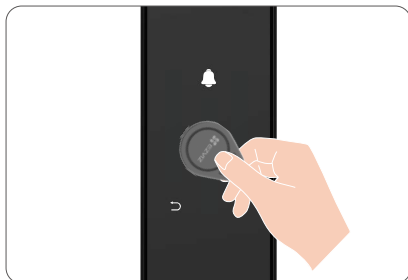
- ① ロックは覗き見防止パスコードに対応しています。パスコードの前後にランダムな数字を追加するだけで、他人に推測されるのを防ぎます。ドアは問題なく解錠されます。
- プライバシー保護のために、定期的に暗証番号を変更し、キーパッドに指紋の跡が残っている場合は定期的に清掃しておきましょう。

1. キーパッドエリアに触れてロックを作動させてください。
2. パスコードを入力し、「✓」を押して確認してください。
3. ロックは暗証番号を確認し、ドアを解錠します。



## 5. カードアンロック

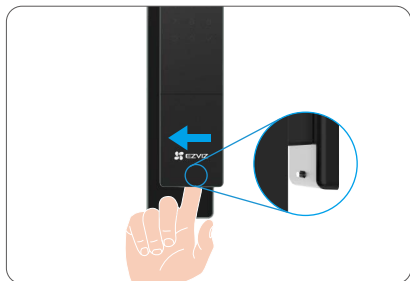
記録された近接カード（別途購入）をカードスワイプエリアに置くと、ドアが解錠されます。



## 6. 機械式キーアンロック

**i** 今後の使用のためにも機械式キーを適切に保管してください。

1. 機械式キー穴のカバーを開けてください。
2. 機械式キーを挿入して回すと、ドアがアンロックされます。



## 7. 同期ロック解除

- i** 「同期解除」機能（「本機能」）を有効にしています。ご注意ください
1. 本機能の自動解除機能を考慮し、以下を提案します
    - a. 必要かつ安全な場合にのみ、本機能を有効にしてください；
    - b. デバイスを共有しているユーザー（もしあれば）には、何が起こるかを確実に伝えること。
  2. この機能は管理者ユーザーによって管理されるべきであり、デバイスの他の設定（例: Bluetooth機能）に影響を受ける可能性があります。詳細についてはページの指示を参照してください。
  3. 機能は「現状のまま」提供されます。EZVIZは、機能の安定性、正確性、及びタイムリー性に関するいかなる約束や保証を明示的に除外します。また、EZVIZは事前に通知することにより、機能および/またはこのページを随時変更、中断、または終了する場合があります。

### シンクロ解錠を有効にする:

1. あなたのEZVIZアプリアカウントにログインしてください。
2. 「設定」->「アンロック設定」->「同期ロック解除」と進み、をタップして「同期ロック解除」を有効にします。
3. 「使用を確認」をタップ->「今すぐリンク」->「今すぐリンク」
4. リンクしたいロックを選択して、「リンク」をタップしてください。
5. カウントダウンが終了する前に、管理者認証キーでリンクされたドアを解除し、ロックリンク操作を完了してください。
6. 正常にリンクされました。
  - i** • 機能が有効になると、外からドアを解錠する際に連動するロックも同時に解錠されます。
  - リンクされたロックでドアを10秒以内に開けてください（デフォルトの解錠時間）、そうしないと自動的に再ロックされます。
  - 同期期間はEZVIZアプリで調整できます。

## 8. ワンタイムパスコード

訪問者のために一時的なパスコードを作成できます。

- i** • 生成後、ワンタイムパスコードは直ちに有効になります。
  - 有効化されると、ロックがオフラインの場合でもワンタイムパスコードを生成できます。

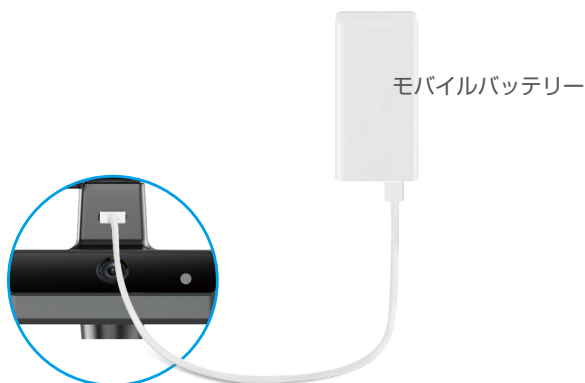
## 複数のロック方法

1. 外部ロック：ドアが内側から開けられると、前面パネルのキーパッドにある「√」が点灯し、「√」を押してロックを確認してください。
2. 内部ロック：ドアを閉めた後、リアパネルの「電子ボタン」を押してロックを確認してください。
3. カウントダウンロック：EZVIZアプリで「カウントダウンロック」を有効にする。有効にすると、カウントダウン終了後にドアが自動的にロックされます。
4. ドアは閉じた後、自動的に施錠されます（センサー付きロック本体にのみ対応）。

## 操作と管理

### 1. 緊急事態用アンロック

バッテリーが切れた場合、フロントパネルの緊急電源供給インターフェースをモバイルバッテリーに接続し、Type-C電源ケーブルを使用してロックを充電し、その後ドアを解錠してください。



### 2. アラーム

#### 1. 不正開錠防止アラーム

ロックを無理に分解すると、ロックが約1分間アラームを発します。

#### 2. システムロックアラーム

顔、手のひら静脈、指紋、パスコードまたはカードで5回連続して誤認証すると、システムは3分間ロックされます。EZVIZアプリで解除できます。機能を無効にするには、設定 > プライバシー設定 > EZVIZアプリ内の試行錯誤ロックに移動してください。

#### 3. 電池低残量警告

バッテリー電圧が低くなると、音声プロンプトがバッテリーの充電を促します。

### 3. プライバシーモード

プライバシーモードを有効にすると、ドアは管理者の認証キーまたは機械式キーでのみ解錠できます。同時にミュート状態になります。モードを有効化/無効化するには、設定 > プライバシー設定 > プライバシーモードに移動してください。

- ① プライバシーモードが有効になると、管理者のみがドアを解錠できます。

#### 4. ドアセンサーとリモートコントローラー管理

追加できますアクセサリーとしてBluetoothドアセンサーやリモートコントローラーをロックに接続して操作することができます。アクセサリーを追加するには、設定>アクセサリー管理に移動してください。

- Bluetoothドアセンサー追加すると、ロックのホームページでドアセンサーによって検出されたドアの状態を確認できます。
- Bluetoothリモートコントローラー追加すると、リモコンでドアを解錠できます。

#### 5. 一度だけのミュート機能

1. キーパッドエリアに触れてキーパッドを起動してください。
2. 「0」を押し続け、キーパッドが2回点滅するまで待つと、機能がオンになります。
  - ① • 一時的なミュート機能が有効になると、ロックはサイレントモードになります。
    - ロックはスリープモードになると自動的にこのモードを終了します。

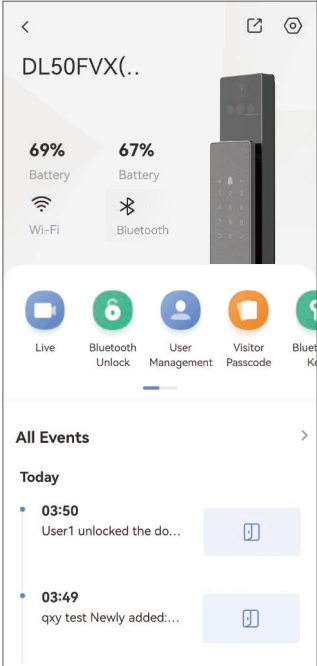
#### 6. 工場出荷時の設定に戻す

1. バッテリースロットのカバーと背面パネルのカバーを外して、2つのバッテリーを取り出してください。
2. SETボタンを5秒間押し続け、その間にバッテリーをスロットに戻してください。
3. SETボタンを離し、音声案内の後に「✓」を押して確認してください。

# EZVIZアプリの操作

**i** アプリインターフェイスはバージョンのアップデートにより異なり、お使いのスマートフォンにインストールされたアプリのインターフェイスが優先されます。

EZVIZアプリを起動した後、ロックをタップすると、ホームページ上で必要に応じたロックの確認や管理ができます。



パラメータ	説明
	アイコンをタップしてデバイスの設定を表示または変更します。
バッテリー	ここでバッテリーの残量が確認できます。
Wi-Fi	ロックのWi-Fi信号の強度が確認できます。
Bluetooth	Bluetooth接続状況を確認できます。
ライブ	屋外の映像を表示するにはタップしてください。
Bluetooth 解除/ロック解除	Bluetooth/リモート解除でロックを解除するにはタップしてください。 <b>i</b> ドアを遠隔で解錠するには、Bluetoothを無効にして、設定 > 解錠設定でリモート解錠を有効にしてください
ユーザ管理	ここでユーザーを管理するためにタップできます。
訪問者用パスコード	訪問者用のワンタイムパスコードまたは定期的なパスコードを生成するにはタップしてください。
Bluetoothキー	タップしてBluetoothペアリングコードを生成し、訪問者がBluetoothでドアを開閉できるようにします。
全てのイベント	ロックに対して起こったすべてのイベントが確認できます。



# メンテナンス

## 1. 毎日のメンテナンス

- 消毒剤でロック本体を清掃しないでください。損傷の原因となる可能性があります。
- ロックの破損を防止し、光沢が失われないように、ロックの近くに腐食性の物質を置かないようにしてください。
- ドアが変形すると、ボックスストライクプレートに入るラッチボルト全体の摩擦が増加し、ボルトが完全に伸張しなくなります。この場合、ストライクプレートの位置を調整する必要があります。
- ロックの正常な使用を確保するために、バッテリー電圧が低くなったらすぐに充電してください。
- 機械式キーを適切に保管してください。
- 柔軟性がないと感じた場合は、専門家にロックの点検を依頼してください。
- ロックが滑らかに回転し、寿命を長くできるように、ロックの回転部分を潤滑してください。
- 6ヶ月ないし1年に1回、ロックを点検し、固定ネジが緩んでいないか確認するようお勧めします。
- 定期的に（6ヶ月ないし1年に1回）、キーが滑らかに抜き差しできるように、ロックシリンダーの溝に少量のグラファイト粉が鉛筆の芯の粉を塗布してください。ただし、ピンタンプラースプリングに固着するので、グリースで潤滑しないでください。

## 2. FAQ

問題	原因	対策
顔認証、手のひら静脈、指紋、暗証番号、またはカードによる認証ではドアを正常に開けることができません。	ロック設置問題	設置を専門家に再確認してもらってください。
	ユーザー権限が有効期間内ではありません。	EZVIZアプリを使用して、顔、手のひら静脈、指紋、パスコード、または他のユーザーのカードを使用するか、ユーザーの有効期間を更新してください。
機械式キーでドアが開かない	機械式キーが間違っています	正しい機械式キーを使用してください。
	シリンダーが損傷しています。	ドアを開けた後は、専門家に点検と損傷した部品の交換を依頼してください。
	機械式キーが完全に挿入できません。	
指紋リーダーが反応しません	指紋リーダーが故障しています。	設置を専門家に再確認してもらってください。
ロックは常に開いています。	インストールエラー	交換作業を専門家に再確認してもらってください。
リアパネルのハンドルではドアを開けることができません。	インストールの問題	設置を専門家に再確認してもらってください。
携帯電話のBluetoothに接続できません。	携帯電話のBluetoothが無効になっています。	スマートフォンのBluetoothを有効にして再度接続してみてください。
	ロックと携帯電話の距離がBluetoothの範囲外です（50m）。	ドアロックに近づいて再試行してください。
	その他の理由	a. 携帯電話のBluetoothを再起動してから再試行してください。 b. EZVIZアプリを終了して再度起動した後にもう一度試してください。

問題	原因	対策
EZVIZアプリでは、ユーザー、顔、手のひらの静脈、指紋、パスコード、またはカードを追加することはできません。	Bluetoothが接続されていません。	まずロックのBluetoothを接続し、その後EZVIZアプリのユーザー管理で追加してください。
デバイスが頻繁にオフラインになります。	ロックがネットワークに接続されていません。	ロックをより良く、より安定した信号のネットワークに接続してください。
バッテリーの消耗が速い。	ネットワーク環境が不安定です。	EZVIZアプリでWi-Fiスイッチをオフにしてください。
		安定したネットワーク信号に変更してください。

 デバイスのさらなる詳細については、[www.ezviz.com/jp](http://www.ezviz.com/jp)を参照してください。

# ビデオ製品使用イニシアチブ

親愛なるEZVIZユーザーたち

テクノロジーは私たちの生活全般に影響を与えています。将来を見据えたテクノロジー企業として、私たちは技術が効率と生活の質を向上させる役割をますます認識しています。同時に、その不適切な使用がもたらす潜在的な害についても認識しています。例えば、映像製品は現実的で完全かつ明確な画像を記録できるため、事実を表現する上で大きな価値を持ちます。しかしながら、映像記録の不適切な配布、使用、および／または処理は、他人のプライバシーや正当な権利・利益を侵害する可能性があります。

EZVIZは善意を目的とした技術の革新を目指し、本書では、すべてのユーザーがビデオ製品を適切かつ責任を持って使用することを強く推奨し、これによって、関連する慣行や使用が、適用法規に準拠し、個人の利益や権利を尊重し、社会的道徳性を促進する積極的な環境を共同で創造することを目指します。

以下に、EZVIZのイニシアチブをご確認ください。

1. 各個人は合理的なプライバシーの期待を有しており、映像製品の使用はそのような合理的な期待と矛盾すべきではありません。したがって、公共の場にビデオ製品を設置する際には、監視範囲を明確にする警告通知を適切かつ効果的な方法で表示する必要があります。非パブリックエリアについては、利害関係者の同意を得た上でのみ映像製品を設置すること、他者の知らないうちに非常に見えにくい映像製品を設置しないことを含め、関係者の権利利益を慎重に評価するものとする。
2. ビデオ製品は、特定の時間と空間内での実際の活動を客観的に記録します。ユーザーは、自身をビデオ製品で保護する際に、他人の肖像権、プライバシー、その他の法的権利を侵害しないよう、あらかじめこの範囲に関わる人物と権利を合理的に特定する必要があります。お使いのカメラで音声録画機能を有効にすると、会話を含む音声は監視範囲内でキャプチャーされます。音声録画機能をオンにする前に、必要性和合理性を十分に理解するために、監視範囲内の潜在的な音源に関する包括的な評価を強く推奨します。
3. ビデオ製品は、使用中にユーザーの選択した製品機能に基づき、実際のシーンから音声や視覚データ（顔画像などの生体情報を含む可能性あり）を継続的に生成します。このようなデータは、利用または処理して使用することが可能です。ビデオ製品はあくまで技術的なツールであり、データの合法的かつ適切な使用を導く法的・道徳的基準を人間的に実践することはできません。重要なのは、生成されたデータを管理・使用する人々の方法と目的です。したがって、データ管理者は適用される法令を厳守するだけでなく、国際条約、道徳基準、文化的規範、公序良俗などの非強制ルールも十分に尊重する必要があります。また、プライバシーや肖像権等の合理的な利益を保護することを常に優先すべきである。
4. ビデオ製品によって継続的に生成される映像データには、さまざまな関係者の権利や価値その他の要求が含まれています。したがって、データセキュリティを確保し、製品を悪意のある侵入から守ることが非常に重要です。すべてのユーザーおよびデータ管理者は、製品とデータのセキュリティを最大限に高め、データ漏洩、不適切な開示または誤用を避けるため、アクセス制御の設定、ビデオ製品が接続される適切なネットワーク環境の選択、ネットワークセキュリティの確立と継続的な最適化を含む（ただしこれらに限定されない）すべての合理的かつ必要な措置を講じるものとします。
5. ビデオ製品は社会の安全性向上に大きく貢献しており、日常生活のさまざまな面で引き続き積極的な役割を果たすと信じています。これらの製品を悪用して人権を侵害したり、違法な活動を行ったりするいかなる試みも、技術革新と製品開発の価値の本質に反します。すべてのユーザーがビデオ製品の使用を評価および監視するための方法や規則を確立するようお勧めし、これらの製品が常に正しく、慎重に、善意をもって使用されることを保証します。